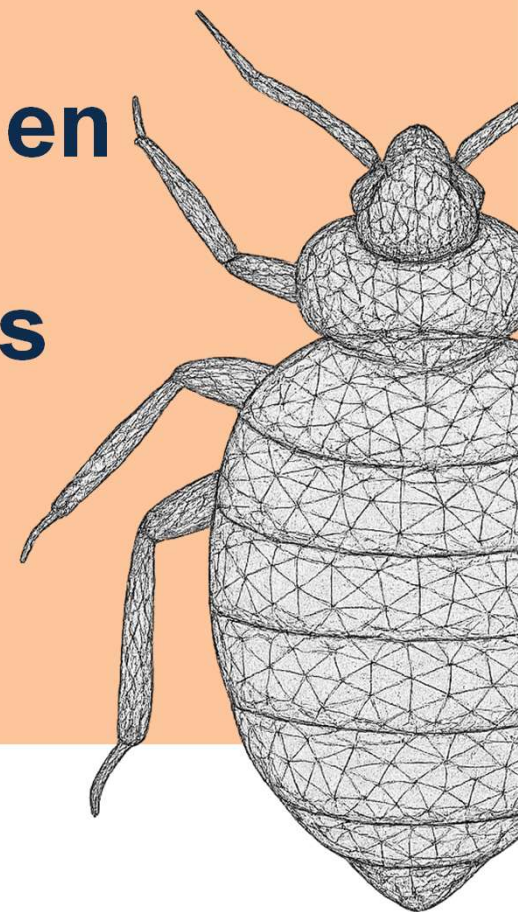
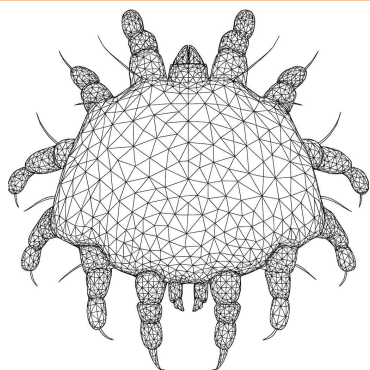
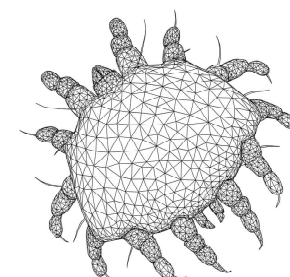
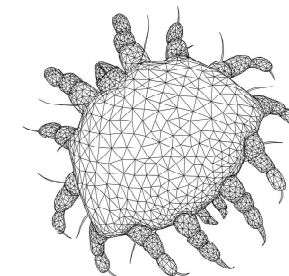
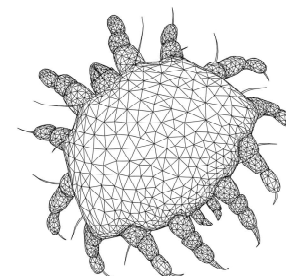
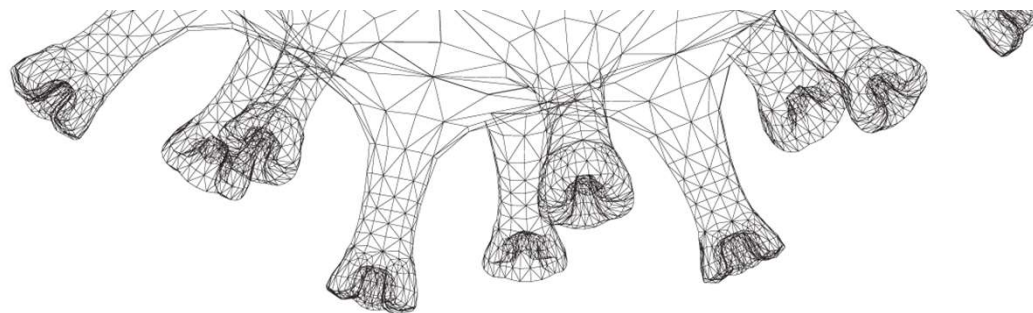


Gestion de risques infectieux en maisons de repos : Quand parasites et infections s'invitent!

Mardi 04 novembre 2025 de 13h à 17h

Une organisation de l'AGPL avec la collaboration des
HOST Elipse – HOST Move – OST de la Province de Liège





Gale dans tous ses états...

Gestion des cas de gale en collectivité

C. André et O. Guissart, OST Province de Liège

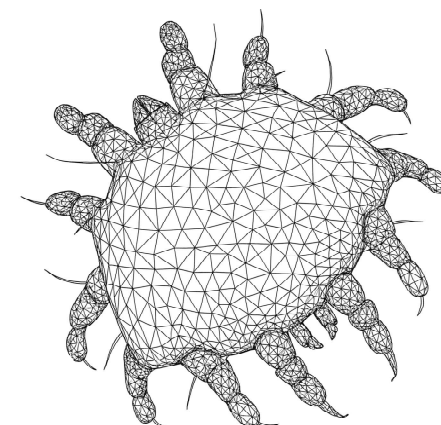
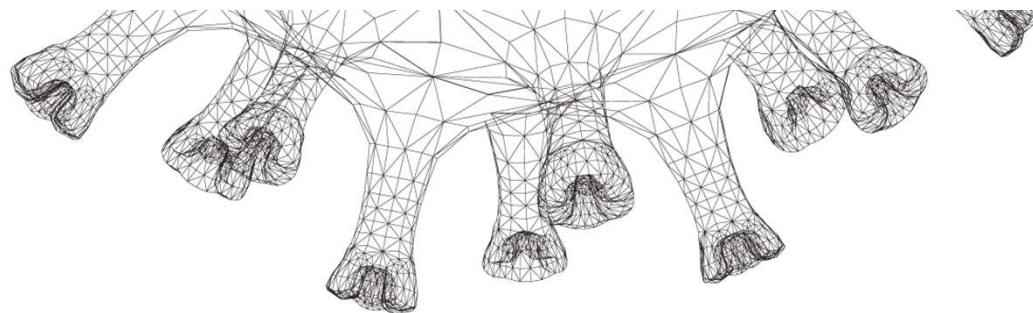
La gale, comment la soigner et traiter votre environnement ?

J. Milan et Dr M. Bawin, réseau Elipse

Diagnostic et traitement d'une gale

Dr G. Absil, réseau Elipse





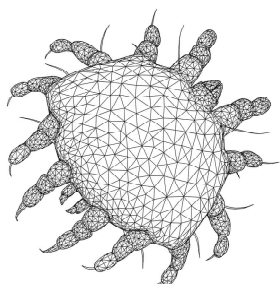
Gale dans tous ses états...

La Gale : Comment traiter votre environnement

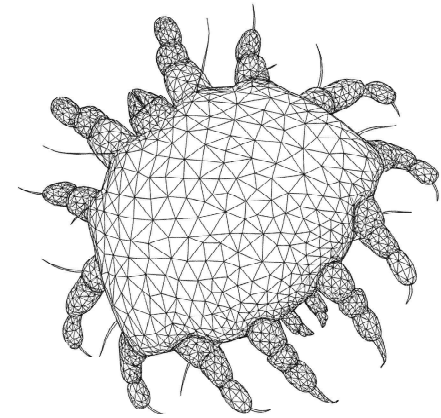
Julien Milan - Infirmier chef de service ISoSL, Secteur A

Dr Maxime Bawin - Médecin hygiéniste ISoSL, Secteur A

Réseau Elipse



Contexte épidémiologique

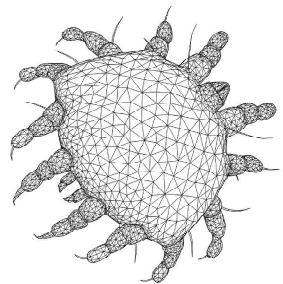
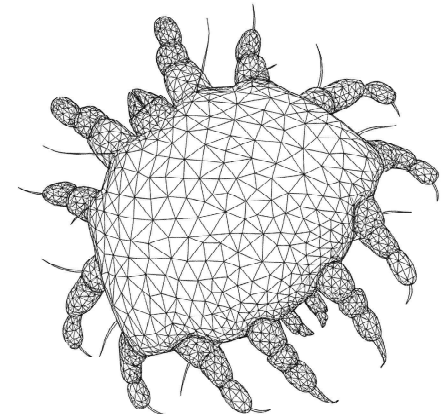
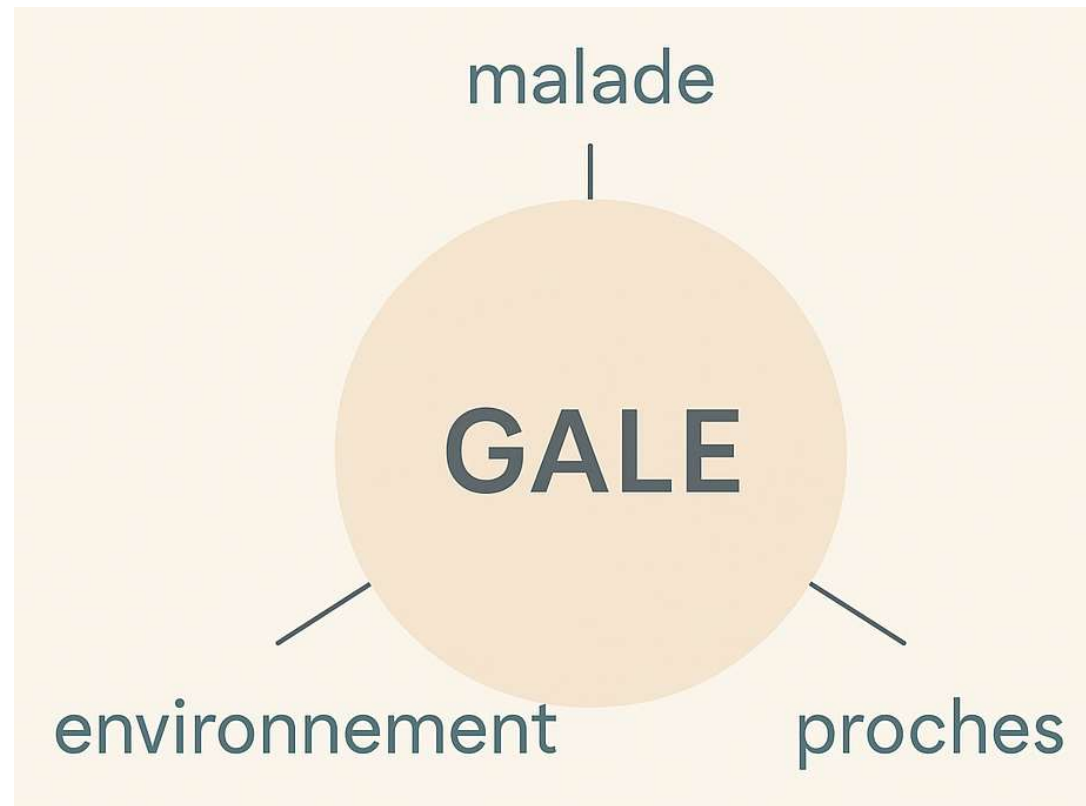


- ❑ Un contexte de vie communautaire → cas en hausse
- ❑ Un environnement collectif, promiscuité et contacts rapprochés → propagation facilitée
- ❑ Hausse observée sur le terrain ces dernières années
- ❑ Tendance à la hausse en Belgique (2000-2023), confirmée par une étude récente

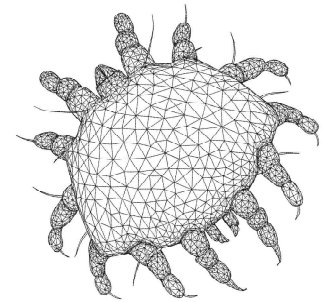
Laisnez, V., et al. (2025). Increasing trend of scabies in Belgium, 2000-2023. *Archives of Public Health*, 83, 197.

<https://doi.org/10.1186/s13690-025-01684-3>

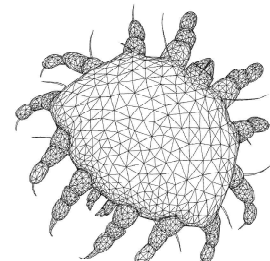
Gestion de la Gale : une triade



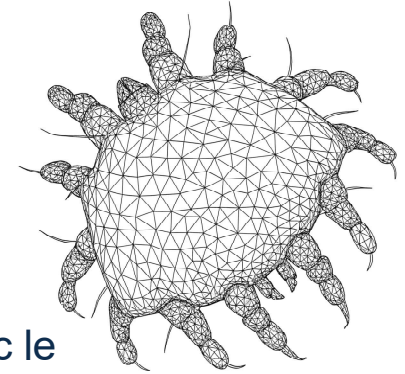
Pourquoi insister sur l'environnement ?



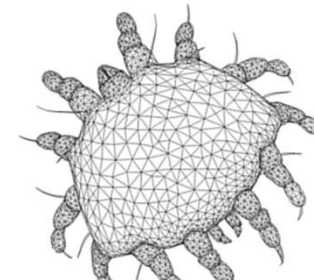
- ❑ Le traitement médicamenteux sera abordé juste après, prenons le temps de parler du traitement de l'environnement.
- ❑ La transmission se fait surtout par contact peau à peau, mais elle est également possible via du linge et des objets contaminés.
- ❑ Un environnement contaminé rend donc possible les ré-infestations après le traitement médicamenteux



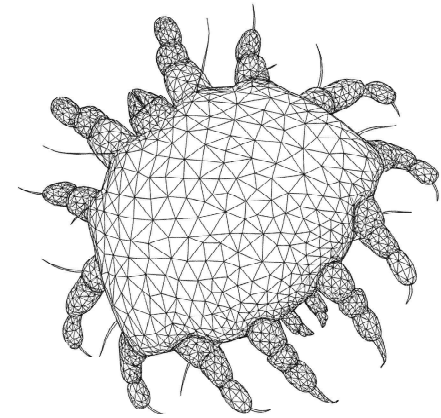
Problèmes identifiés



- ❑ Messages hétérogènes et chronologie peu claire (qui traiter, quand, quoi faire avec le linge, ...)
- ❑ Erreurs fréquentes : non-traitement simultané des contacts, application incomplète, traitement environnement mal compris
- ❑ Création de deux supports complémentaires (fiche + vidéo) pour unifier le message et simplifier la marche à suivre

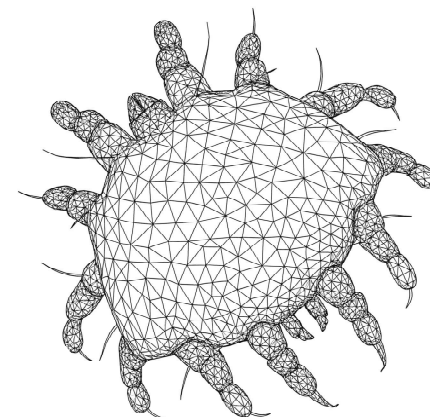
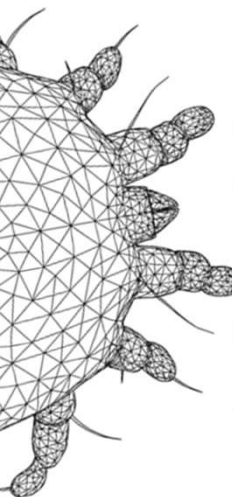


Objectif des outils



- ❑ Expliquer la chronologie « avant / pendant / après » du parcours gale
- ❑ Identifier qui traiter et quand (cas + contacts proches) et coordonner le traitement simultané.
- ❑ Lister les actions environnementales essentielles (linge, literie, objets à contact prolongé) et planifier leur réalisation.
- ❑ Donner un message unique et cohérent au patient / proche (mêmes termes, mêmes étapes).
- ❑ Permettre un gain de temps : remise immédiate des outils dès l'annonce du diagnostic.

Capsule Vidéo



La gale : comment la soigner et traiter votre environnement

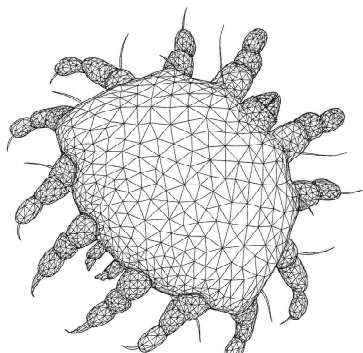
Fiche pédagogique

❑ QUOI ?

❑ COMMENT ?

❑ QUAND ?

❑ CHECK !



À LA UNE

La Gale : Comment vous soigner et traiter votre environnement ?



Scannez le QR code pour regarder la vidéo et utilisez ce tableau pour suivre votre traitement.



Évitez de vous gratter même si cela démange, cela pourrait aggraver l'irritation de la peau.



Assurez-vous que toutes les personnes en contact étroit avec vous suivent également le traitement, même sans symptômes.

Quoi ?	Comment ?	Quand ?	Check !
Identifiez			
• Les personnes à traiter	• Vous, les personnes vivant avec vous (dans la même maison) et celles avec qui vous avez des contacts rapprochés.		<input type="checkbox"/>
• Le linge à traiter	• Celui porté 3 jours avant, et 24h après le traitement médicamenteux.		<input type="checkbox"/>
Préparez-vous	Prévoyez des draps propres, lavés à 60°C.		<input type="checkbox"/>
	Prenez une douche chaude, coupez vos ongles courts et enflez un pyjama propre.	Le soir, avant de vous coucher.	<input type="checkbox"/>
Traitez-vous	Prenez les comprimés tels que prescrits par votre médecin (2h avant ou après la prise de nourriture) et/ou appliquez la crème : • partout sauf sur le visage et les cheveux, n'oubliez pas le nombril, la plante des pieds, sous les ongles. Demandez de l'aide pour votre dos. • pour les enfants de moins de 2 ans : appliquez sur TOUT le corps y compris le visage et le cuir chevelu, en évitant les yeux et la bouche.	Le soir, avant de vous coucher.	<input type="checkbox"/>
Laissez agir 8 à 12h	Allez dormir.		<input type="checkbox"/>
	Prenez une douche chaude à l'eau et au savon, utilisez des essuies propres du jour et enflez des vêtements propres. Changez vos draps pour des draps propres et lavez les draps de la nuit à 60°C.	Le lendemain matin, 8 à 12h après l'application de la crème.	<input type="checkbox"/>

Nettoyez TOUT le linge, literie, tapis etc.	<p>Vêtements :</p> <ul style="list-style-type: none"> Lavez à 60°C l'ensemble du linge qui a été en contact avec votre peau depuis 3 jours avant et jusqu'à 24h après le début du traitement. Alternative : les vêtements comme les vestes, gants ou chaussures peuvent être placés soit dans un séchoir à 60°C durant 10 minutes soit au congélateur à -18°C pendant 24 heures soit dans un sac plastique fermé pendant 4 jours. <p>Le linge de maison (coussins de fauteuil, couvertures, linge de cuisine, petit tapis, ...), la literie (housse de couette, coussins, doudou, ...), le linge de toilette (essuies, gants de toilettes, disques démaquillants lavables, peignoir, ...) sont traités de la même manière.</p> <p>Les grands tapis et autres qui ne peuvent entrer dans la machine à laver ou le congélateur peuvent être enroulés et isolés durant 7 jours.</p>	<input type="checkbox"/>
Nettoyez le reste de votre environnement	<p>Aspirez minutieusement (mettez des gants pour changer de sac et laver le filtre après).</p> <p>Puis traitez à la vapeur votre matelas, fauteuil, siège de voiture, poussette, ...</p> <p>Passez le nettoyeur vapeur pendant 5 secondes sur chaque zone.</p> <p>Nettoyez toute la maison avec un produit nettoyant ordinaire (n'oubliez pas les télécommandes poignées de porte, ...).</p>	<input type="checkbox"/> <input type="checkbox"/> <input type="checkbox"/> <input type="checkbox"/> <input type="checkbox"/>
7 à 14 jours plus tard, selon votre prescription médicale		
Préparez-vous	<p>Prévoyez des draps propres, lavés à 60°C</p> <p>Prenez une douche chaude, coupez vos ongles courts et enflez un pyjama propre</p>	<p>Le soir, avant de vous coucher.</p> <input type="checkbox"/> <input type="checkbox"/>
Traitez-vous	<p>Prenez les comprimés tels que prescrits par votre médecin et/ou appliquez la crème :</p> <ul style="list-style-type: none"> partout sauf sur le visage et les cheveux, n'oubliez pas le nombril, la plante des pieds, sous les ongles. Demandez de l'aide pour votre dos. pour les enfants de moins de 2 ans : appliquez sur TOUT le corps y compris le visage et le cuir chevelu, en évitant les yeux et la bouche. 	<p>Le soir, avant de vous coucher.</p> <input type="checkbox"/>
Laissez agir 8 à 12h	Allez dormir.	<input type="checkbox"/>
	Prenez une douche chaude à l'eau et au savon, utilisez des essuies propres du jour et enflez des vêtements propres. Changez vos draps pour des draps propres et lavez les draps de la nuit à 60°C.	<p>Le lendemain matin, 8 à 12h après l'application de la crème.</p> <input type="checkbox"/> <input type="checkbox"/>

Si les symptômes persistent après 4 semaines, consultez un médecin pour une réévaluation du traitement.



Vous retrouverez une fiche très complète réalisée par l'aviq en scannant ce QR code.

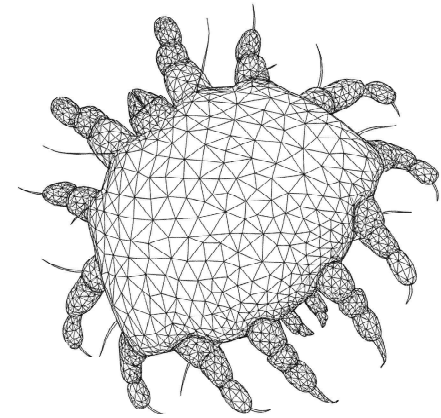
En province de Liège, le réseau public universitaire elipse réunit 8 institutions : le Centre hospitalier du Bois de l'Abbaye, le Centre Hospitalier Reine Astrid de Malmédy, le CHR de Huy, le CHR de Verviers, le CHU de Liège, l'hôpital de la Citadelle, le Centre André Renard et l'UCL.



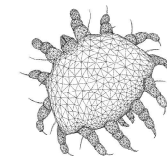
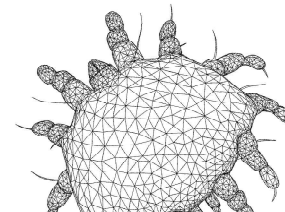
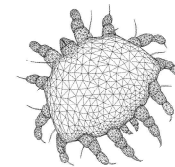
Vous avez une question en matière de prévention et contrôle des infections, en gestion optimale d'une antibiothérapie, d'infectiologie ou de pharmacologie ?

Le Host elipse est accessible du lundi au vendredi entre 9h et 17h :
04 321 51 18
host.elipse@citadelle.be

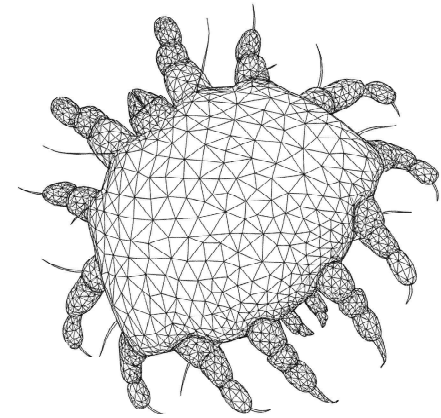
Comment bien faire



□ Le mot d'ordre : **être minutieux !**

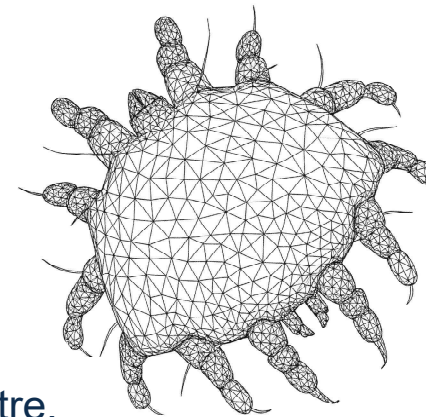


Comment bien faire : Linge et literie



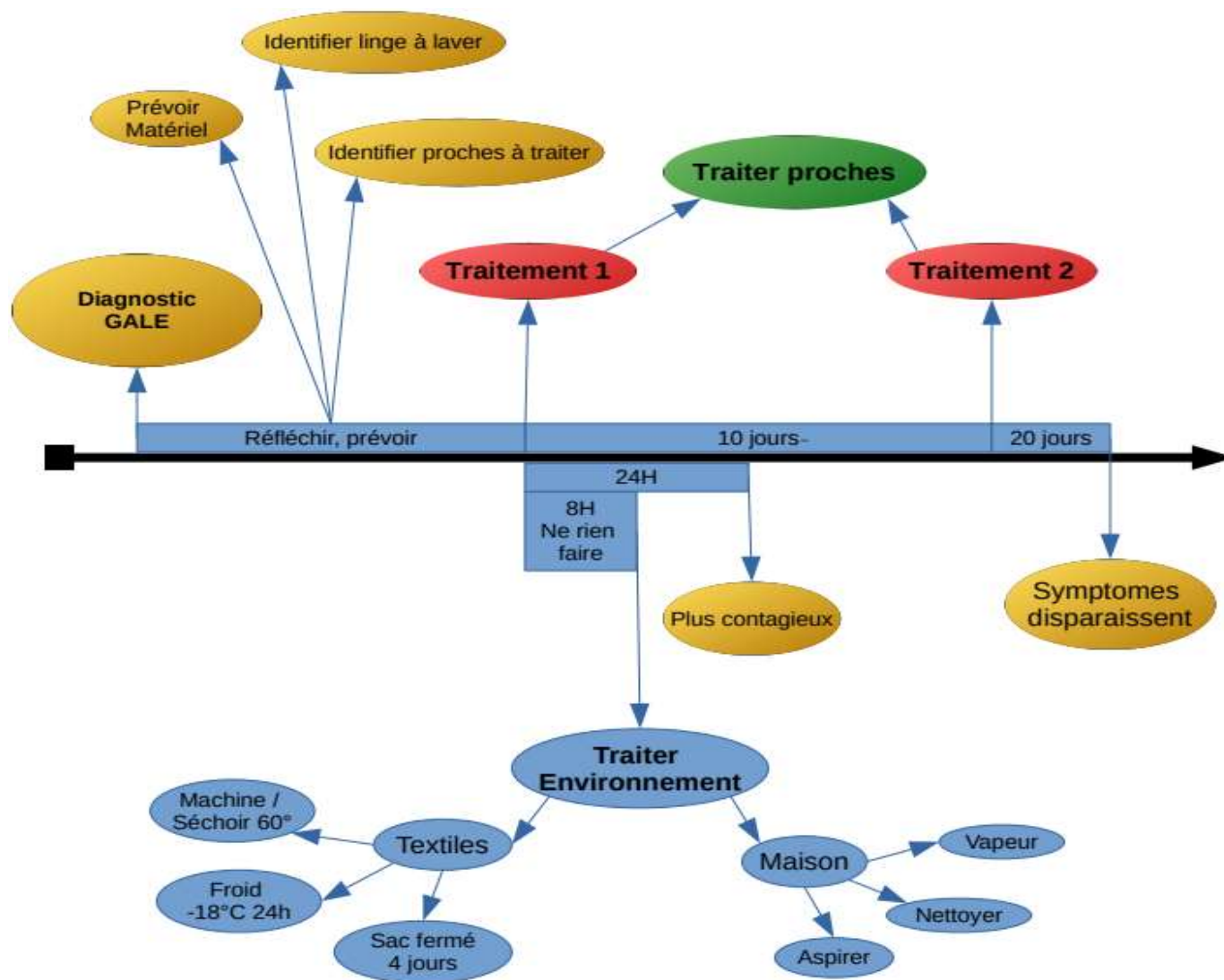
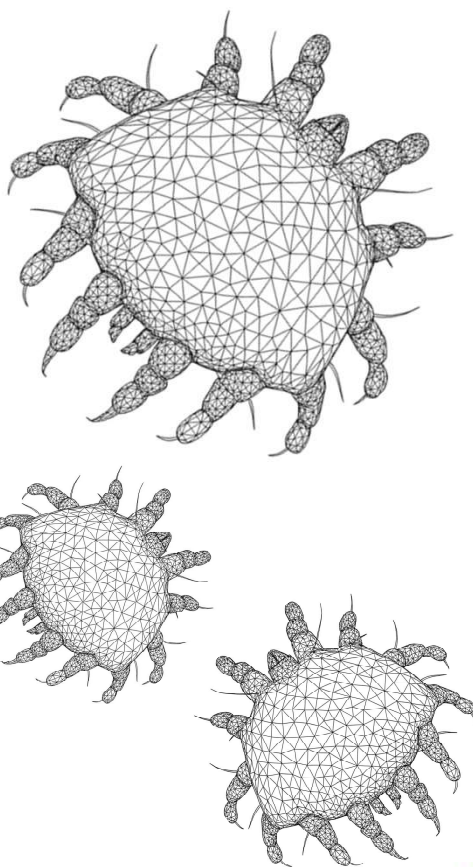
- ❑ Quand ? Au plus tôt **8h** après le traitement médicamenteux
- ❑ Se protéger lors de la manipulation du linge contaminé avec des gants + une tenue lavable à 60°
- ❑ Éviter les acaricides
- ❑ Laver à 60°C tout ce qui a touché la peau jusqu'à 3 jours avant et 24h après le début du traitement médicamenteux : vêtements, draps, essuies, peignoirs, linge de cuisine, ...
- ❑ Si lavage machine impossible : séchoir à 60°C durant 10min OU congélateur -18°C durant 24h OU sac fermé durant 4 jours
- ❑ Tapis : enroulés et isolés 7 jours

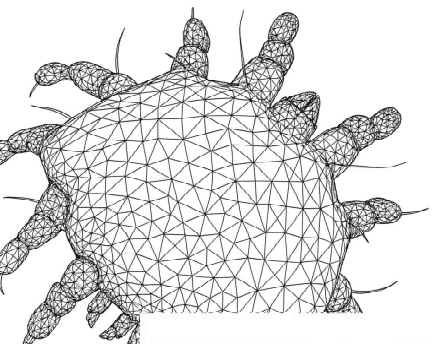
Comment bien faire : Surfaces et mobilier



- ❑ Se protéger avec des gants + une tenue lavable à 60°
- ❑ Aspirer minutieusement toutes les surfaces. Jeter le sac de l'aspirateur et laver le filtre.
- ❑ Vapeur sur les matelas / fauteuils / sièges.
 - Environ 5 secondes/zone
 - Insister sur les coutures.
 - Ne pas oublier la voiture !
- ❑ Nettoyant ménager ordinaire pour les surfaces (ne pas oublier les télécommandes, les poignées, etc)

Résumé de la chronologie





Merci pour votre attention !



Lien vers la fiche



Lien vers la vidéo

