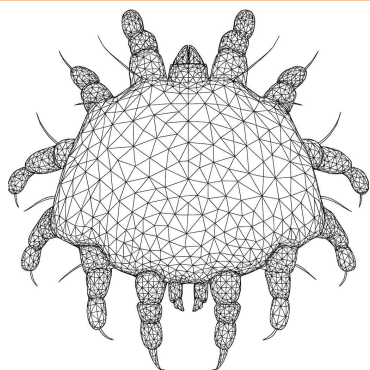
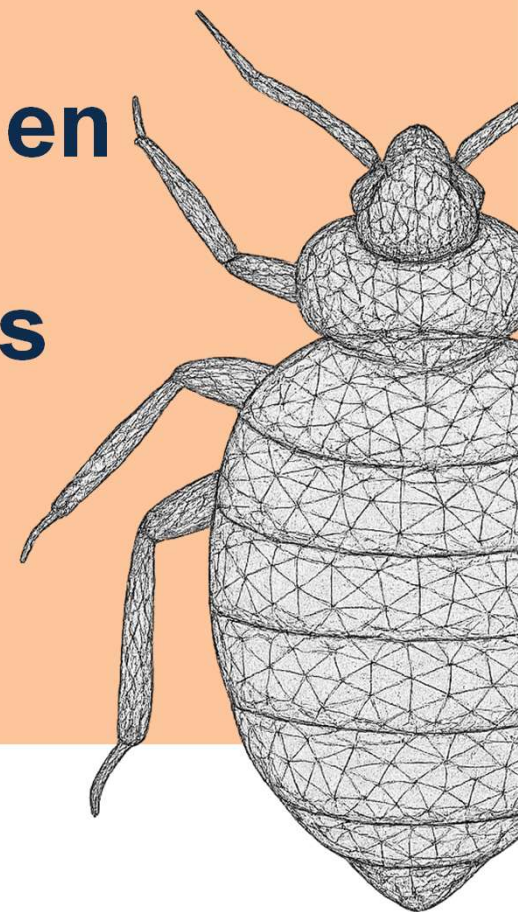


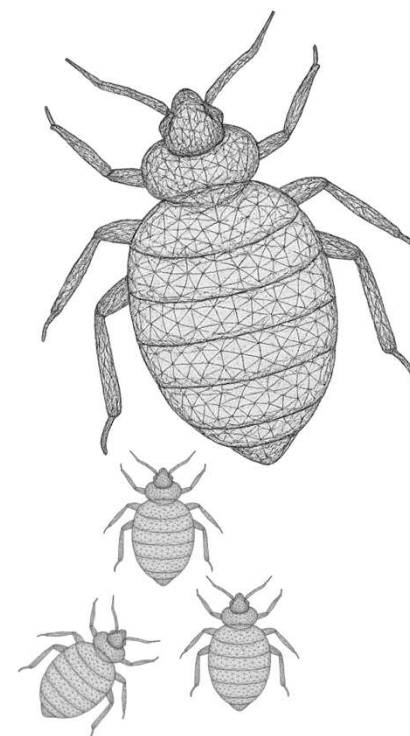
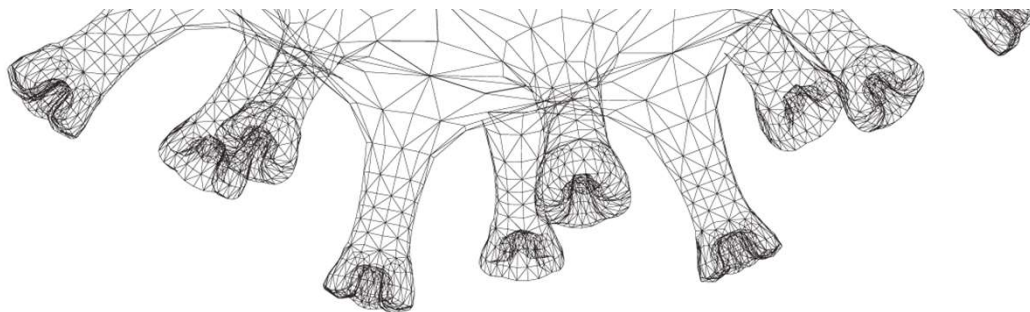
Gestion de risques infectieux en maisons de repos : Quand parasites et infections s'invitent!

Mardi 04 novembre 2025 de 13h à 17h



Une organisation de l'AGPL avec la collaboration des
HOST Elipse – HOST Move – OST de la Province de Liège

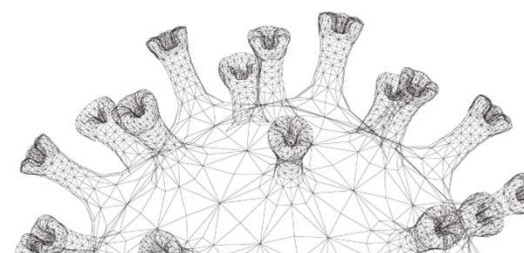




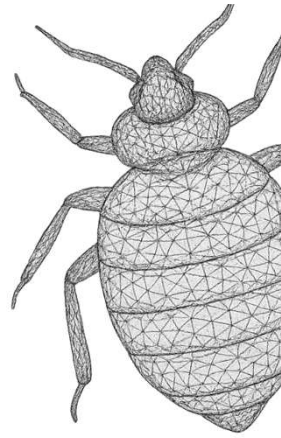
Oh punaise...



C.Gérardy et G.Doffigny, réseau Elipse



Qu'est-ce qu'une punaise de lit?

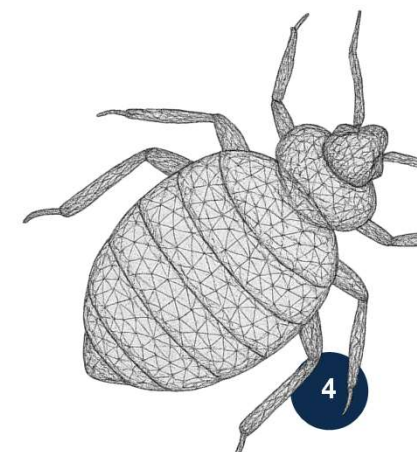


- ❑ Insecte rampant: *Cimex lectularius*
- ❑ 4-7 mm adultes mais à peine 1mm pour les nymphes
- ❑ corps ovale plat (pépin de pomme)
- ❑ 3 paires de pattes
- ❑ brun rougeâtre une fois adulte
- ❑ SANS AILES



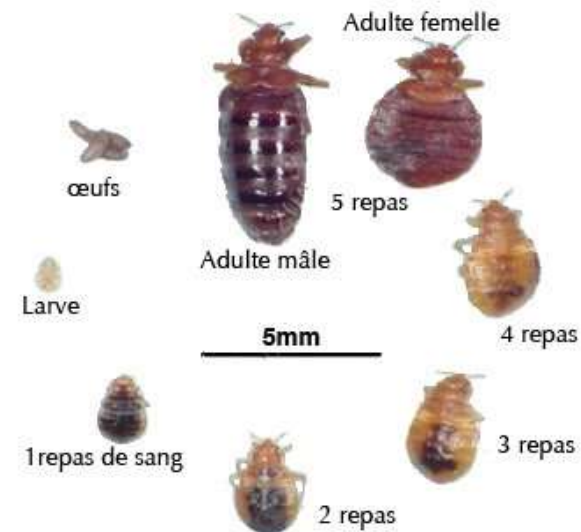
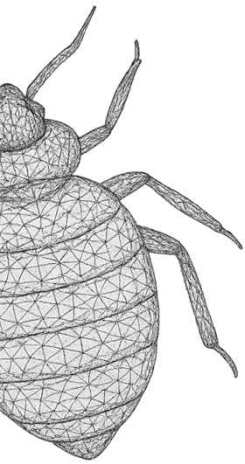
Comment la différencier?

- Les autres punaises ont souvent une forme plus triangulaire
- Plus grandes (12-14mm)
- Elles ont parfois des ailes
- Elles ont l'air d'avoir une « coque » plus rigide



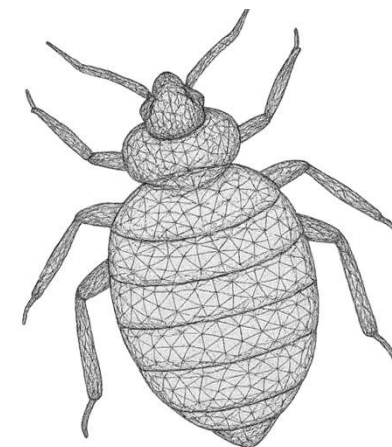
Cycle de vie de la punaise de lit

- Stades: œuf, 5 stades de nymphe, adulte
- Œufs
 - 1mm
 - Éclosent en 6 à 10j (21-27°C)
- Cycle complet œuf → adulte:
 - 4 semaines en conditions optimales
 - Plusieurs mois si froid/jeûne
- Capacité de survie sans repas : plusieurs mois (certains cas >1 an signalés), dépend de la température et de l'âge



Signes d'infestation

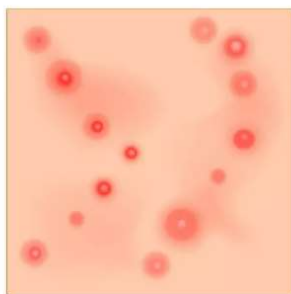
- Principal signe: morsures rouges visibles
 - Boutons rougeâtres légèrement boursouflés
 - Généralement au niveau des bras et de la nuque
 - Regroupées en 2-3 boutons en ligne



Piqûres de punaise



Punaise de lit



Piqûres de punaises de lit en ligne



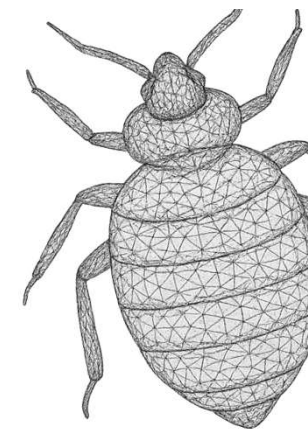
Regardez comme les piqûres de punaises sont très regroupées et peu éloignées les unes des autres

Boutons de morsure

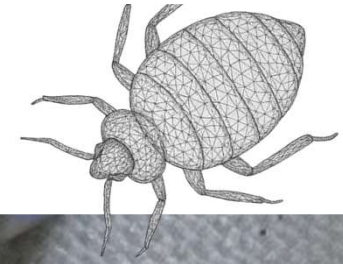


Signes d'infestation

- Petites taches foncées sur les draps, matelas, cadres de lit, oreillers, couettes, tous lieux où dorment des humains (excréments)
- Ou petites taches de sang



Excréments de punaises



Si possible, capturer!

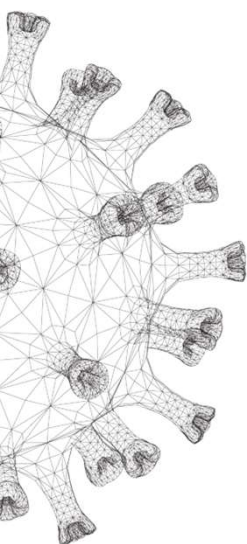
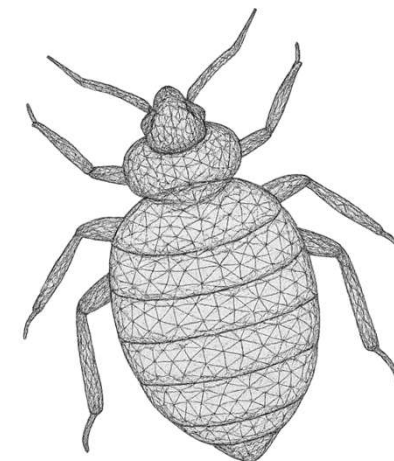
- Pour identifier formellement
 - Spécimen vivant
 - Peaux de mue



Source : California Department of Public Health ([cdpha](https://www.cdph.ca))

Stratégies de lutte

- Mécanique → élimination physique
 - Aspiration des adultes et des œufs (sans les détruire)
 - Fermer le sac, l'emballer dans un sachet et le jeter à l'extérieur
 - Nettoyer le conduit de l'aspirateur à l'eau savonneuse
 - Brossage mécanique couplé à l'aspirateur et grand nettoyage
 - Suppression de l'ameublement réservoir
 - Congélation à -20°C pendant 72h dans un emballage hermétique
 - Chauffer à 60°C plusieurs min (machine programme long)
 - Nettoyage à la vapeur min 110°C, le mieux étant 180°C (détruit les œufs)



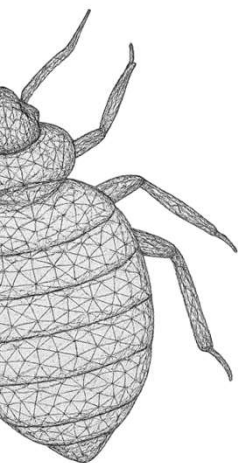
Attention aux températures

- Chaleur:

- Efficace entre 45 et 56°C donc 60°C conseillés en machine
- Une vapeur sèche (si possible, réglée à 180°C au point de sortie) garantit une température de 80°C sur le site à traiter

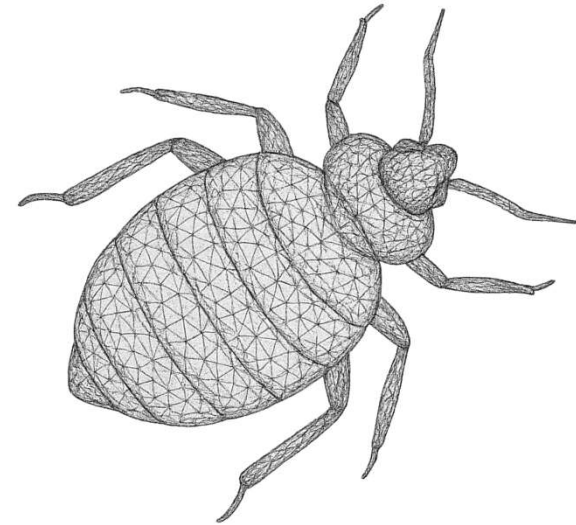
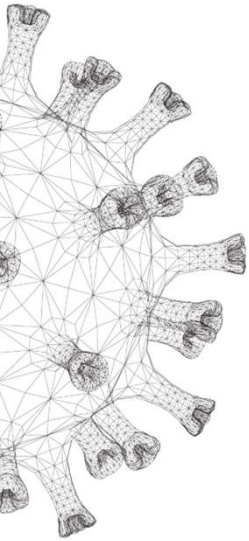
- Froid:

- Hibernation <13°C
- Peuvent survivre jusqu'à 1 an
- Tous les stades meurent sous -16°C, donc -20°C conseillés



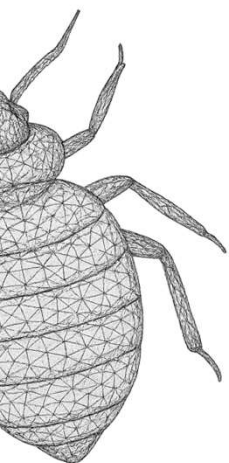
Lutte chimique

- Par un professionnel
- À réaliser 2 voire 3 fois
- Intervalle de 15 jours (élimination des punaises ayant éclos entre temps)
- Hors présence humaine
- Méthodes:
 - Fumigations
 - Aspersions
 - Pièges



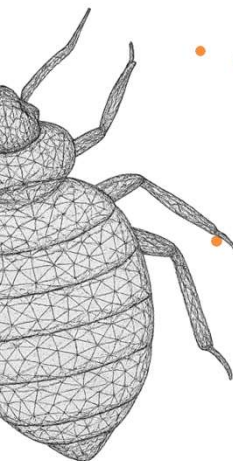
Lutte chimique

- Insecticide chimique : biocide
 - Appliqué dans les niches par vaporisation et saupoudrage
- Inconvénients:
 - Augmentation de la résistance
 - Législation de plus en plus restrictive
 - Effet répulsif pouvant entraîner la dissémination plutôt que l'élimination
 - Nombre très limité de produits utilisables
 - Faible persistance sur le site à traiter



Solutions naturelles

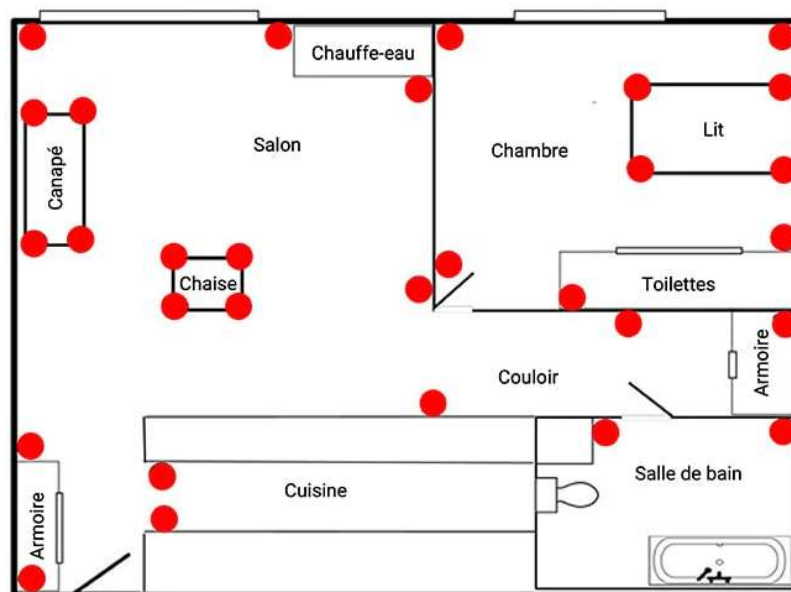
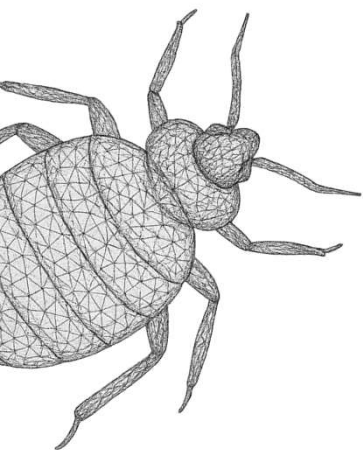
- Terre de Diatomée
 - Dessiccation abrasive: elle « sèche » la punaise.
- Terre de sommières (montmorillonite)
 - « étouffe » la punaise.
- A appliquer en bonne quantité et à renouveler régulièrement.
- Les solutions naturelles sont intéressantes en complément d'autres solutions.



- Sources: [Bed bug control with various dusts: Efficacy comparison between silicon dioxide, diatomaceous earth, and Sommières earth | Parasite](#)
 - [Evaluation of a Non-Chemical Compared to a Non-Chemical Plus Silica Gel Approach to Bed Bug](#)
- [Management](#)

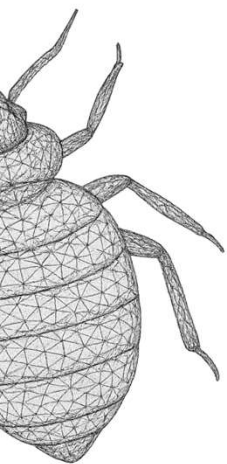
Pièges à punaises

- attention, pas un traitement en soi
- Objectifs de présence
- Lutte contre recolonisation



En résumé

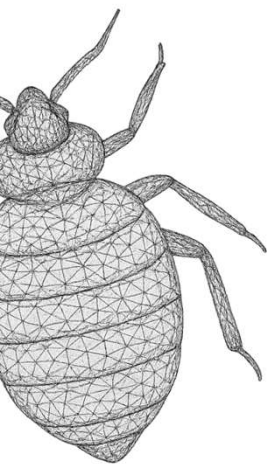
- Chaleur
 - 60°C pour les vêtements,
 - vapeur 110-180°C pour l'environnement, en appui sur les coutures etc
- Congélation
 - -20°C pendant 3 jours
- Insecticides
- Solutions naturelles
 - Terre de Diatomée
 - Terre de Sommières



Ce qu'il faut retenir pour une lutte efficace dans une collectivité résidentielle :

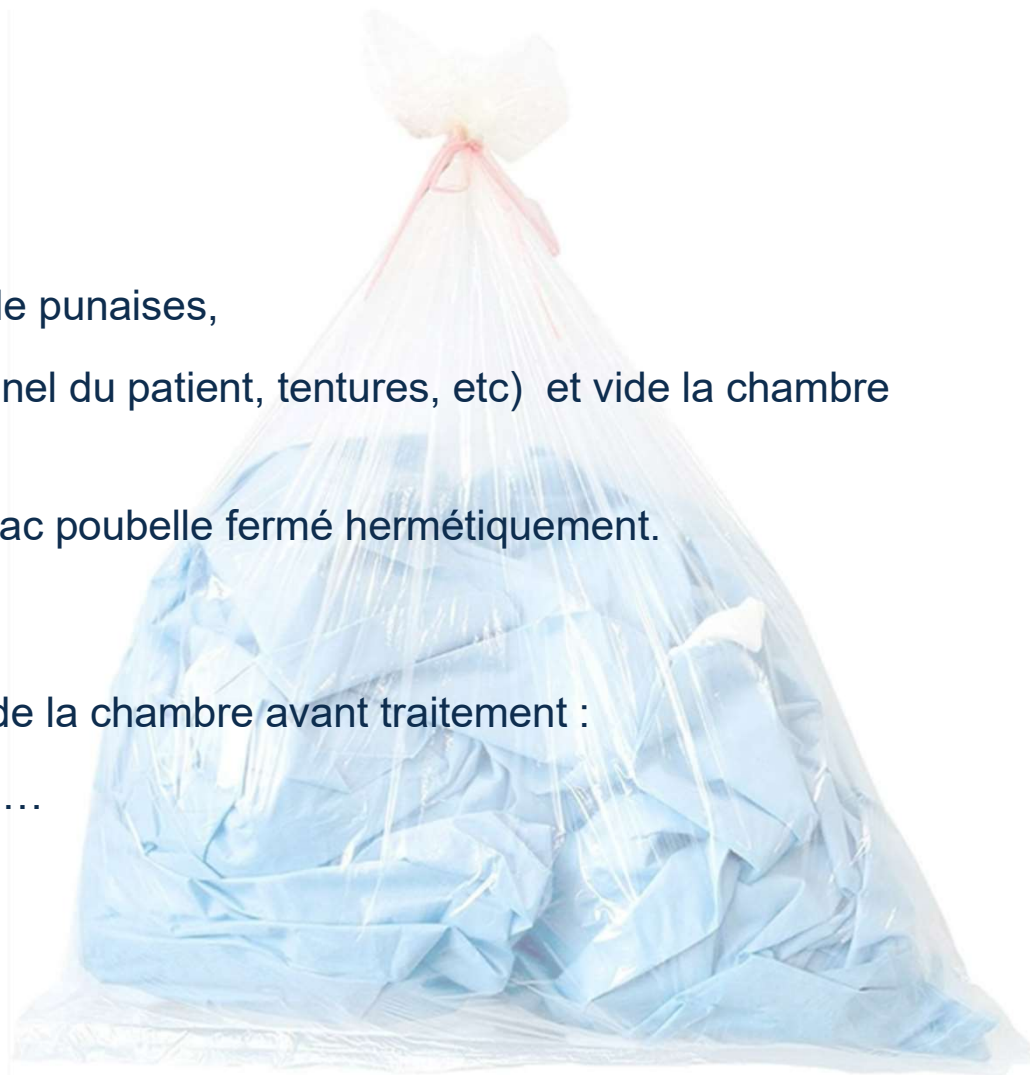
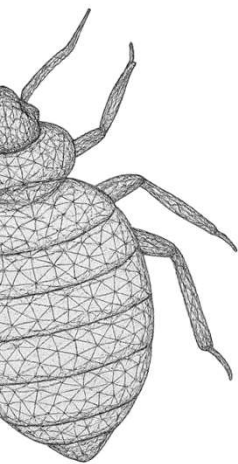
En cas d'infestation au sein d'une collectivité, nous préconisons :

1. Information du référent médical s'il y en a (MCC, avertir la cellule de crise de la situation).
2. Etat des lieux, nombre de cas dans la collectivité confirmés par le médecin (diagnostic posé).
3. Information au personnel et famille.
4. Mise en place des précautions de contact (éviter accessoires à roulettes dans la chambre).
5. Traitement de la chambre : action mécanique + chimique via société et déménagement en chambre seule de la personne atteinte (ce qui est déplacé est inspecté et nettoyé avant).
6. Traitement des lésions du patient par son médecin traitant et soins d'hygiène.
7. Réévaluation des traitements patient et environnement chaque semaine + état des lieux si nouveaux cas.



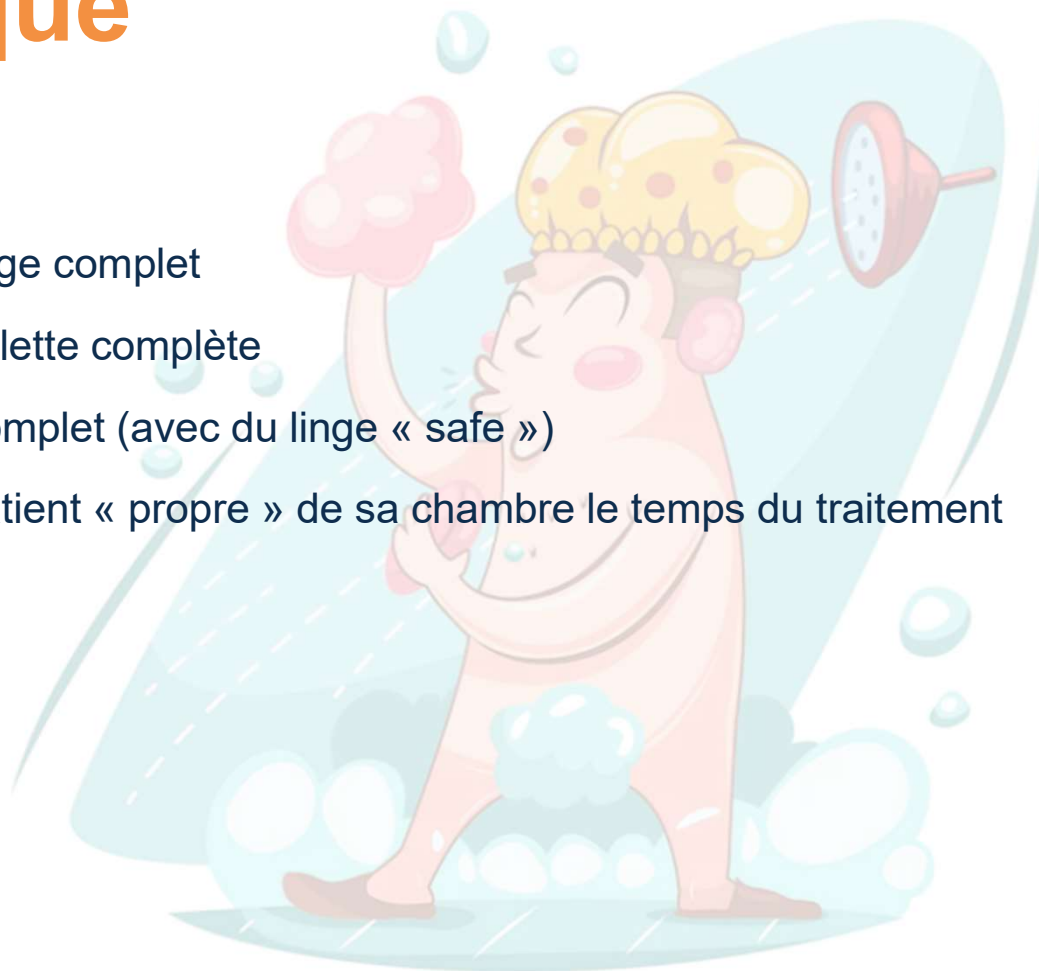
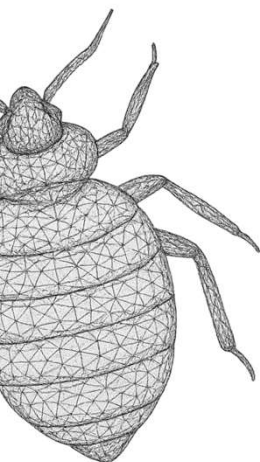
En pratique

- **Le personnel de soins (avec EPI)**
 - après objectivation de la présence de punaises,
 - emballe le linge (litterie, linge personnel du patient, tentures, etc) et vide la chambre de tous les effets personnels
 - Ce qui doit être jeté est éliminé en sac poubelle fermé hermétiquement.
- **Dans le mobilier**, ... rien ne peut sortir de la chambre avant traitement :
 - Sauf vaisselle, reste de nourritures, ...
 - Sac de linge: à traiter
 - déchets : à éliminer



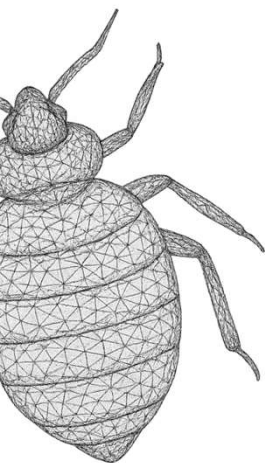
En pratique

- **Le patient:**
 - Déshabillage complet
 - Douche/toilette complète
 - Change complet (avec du linge « safe »)
 - Sortir le patient « propre » de sa chambre le temps du traitement



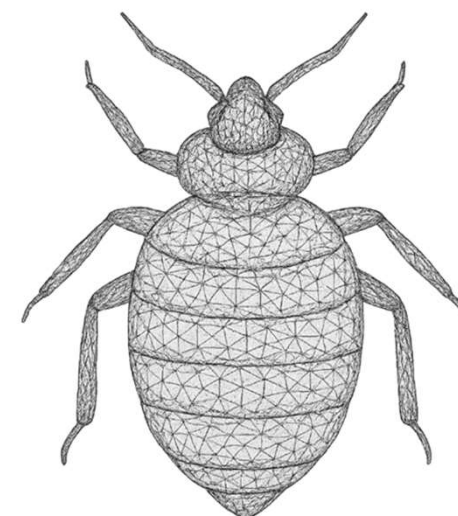
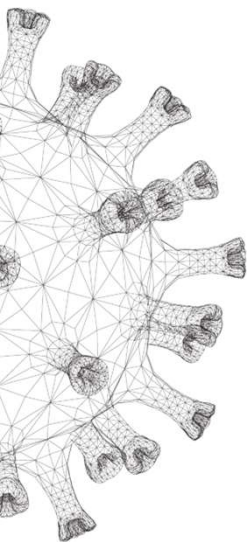
En pratique

- Entretien de la chambre selon les méthodes choisies dans votre institution ainsi que les locaux suspects
- Laver le linge à 60°C minimum 1h et idéalement, séchage en sèche-linge
- Congélation à -20°C durant 3 jours du linge délicat avant lavage classique
- Inspecter toutes les pièces. La propagation est rapide et fréquente.
- Réitérer l'opération 15 jours plus tard afin d'éliminer les punaises ayant éclos entre temps.



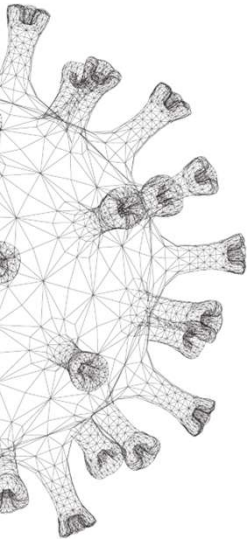
Et si vous avez plusieurs chambres infestées?

- Procéder de même; avec un enchainement rapide, voire simultanément si possible.



En conclusion

- Action rapide et minutieuse
- Élaboration et mise en place d'une procédure propre à votre institution avec les techniques choisies, les numéros de la société choisie le cas échéant etc
- Identifier éventuellement la source: si ça vient de la famille, ils doivent traiter leur environnement aussi
- Installer des dispositifs de surveillance (pièges sous les pieds de lit/meubles par ex.) durant plusieurs semaines/mois afin de s'assurer de l'éradication



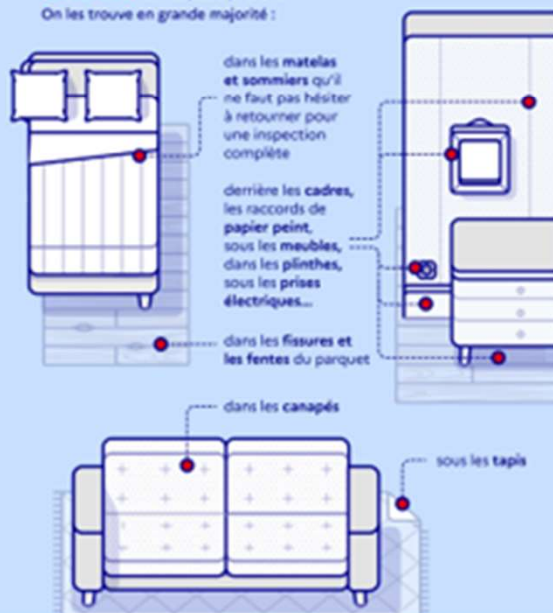
Punaises de lit : où se cachent-elles ?

Les punaises de lit sont visibles à l'œil nu et sont généralement brunes.



L'adulte a les dimensions d'un pépin de pomme. L'œuf, de couleur blanche, mesure environ 1 mm. Elles ne sautent pas et ne volent pas.

La chambre, leur espace préféré. On les trouve en grande majorité :



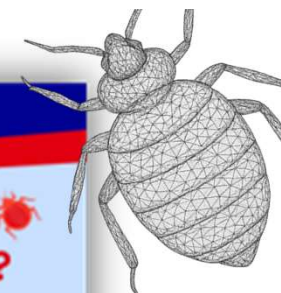
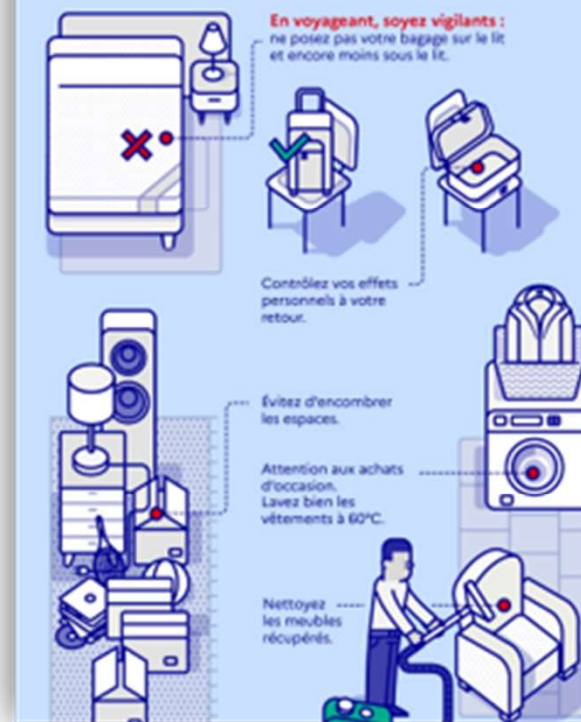
Punaises de lit : comment s'en débarrasser ?

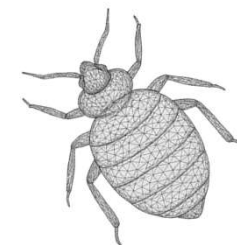
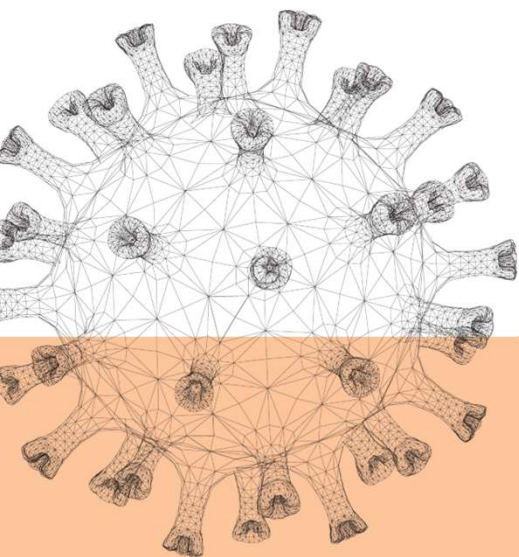
Après la découverte de punaises de lit, il est important d'agir très rapidement.



Punaises de lit : comment les éviter ?

Des gestes de prévention simples permettent de limiter leur venue ou installation.





Merci pour votre attention

elipse

